

DYSLEXIE? WELKOM IN ONZE BIBLIOTHEEK!

INSPIRATIE VOOR BIBLIOTHEEKWERK
VOOR MENSEN MET DYSLEXIE

COLLECTIE & HULPMIDDELEN



Luisterboeken



Daisy boeken



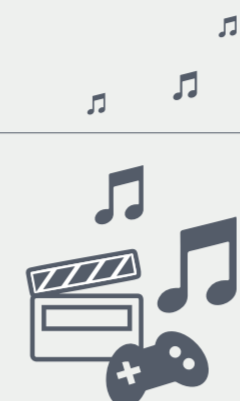
Makkelijk Lezen



Fictie en non-fictie



Materialen van
verschillende
leesniveaus



Focus op fun:
films, muziek,
games



Digitale bronnen



e-books en
e-readers



DAISY
Leeshulpmiddelen
(bv. Daisy voorlees-
software, -spelers
en -apps)



Leeslinealen met
vergroting

RUIMTE & PRESENTATIE

WELKOM

Presentatie van materialen en IT-hulpmiddelen op een centrale plek, vlakbij de informatiebalie



Instructie-
filmpjes



Duidelijke bewegwijzering en pictogrammen

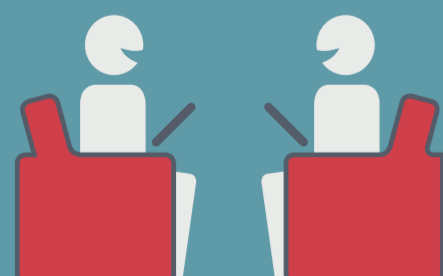
Installeer hulpprogramma's voor lezen en schrijven op alle bibliotheekcomputers

Zet computers in de buurt van de luisterboeken en andere Makkelijk Lezen materialen

Makkelijk Lezen bordjes, pictogrammen en etiketten op materialen en planken



Een inspirerende Makkelijk Lezen plek



Combineer boeken met hun luister- of Daisy-versies

Toon de voorkant van boeken, dvd's enz.

MEDEWERKERS & PARTNERS



Bewustwording is belangrijk voor iedereen die in de bibliotheek werkt, van de portier (eerste contact) tot de directeur-bibliothecaris (strategie en beleid)

Leid bepaalde medewerkers op tot specialist voor gebruikers met dyslexie. Zorg ervoor dat naast deze eerste aanspreekpartners alle medewerkers basisbegeleiding kunnen bieden



Bied de mogelijkheid om 'je persoonlijke bibliothecaris' te reserveren. Een persoonlijke bibliothecaris verlaagt de drempel om de bibliotheek te bezoeken en geeft een gevoel van zekerheid

Werk samen en deel kennis!
Binnen en buiten de bibliotheek



Betrek gebruikers met dyslexie bij de bibliotheek

Essentieel is een **geïntegreerde benadering**, die de gehele dienstverlening over meerdere jaren beslaat



Stel **voldoende middelen** beschikbaar voor materialen, medewerkers, marketingcampagnes en andere benodigdheden

MARKETING



Welkomstfolder: gemakkelijk leesbaar en informatief, gedrukt en in digitale vorm, binnen en buiten de bibliotheek beschikbaar

Toegankelijke website en catalogus

Houd regelmatig een **inloopcafé** met technische ondersteuning en de mogelijkheid om medewerkers te ontmoeten met kennis over dyslexie. Zo'n evenement biedt gebruikers ook de gelegenheid om andere bezoekers met dyslexie te ontmoeten



Schrijf **artikelen over de bibliotheekdienstverlening** in de lokale media

Organiseer **cursussen en activiteiten** rondom diverse thema's, leesclubs, digitale nieuwsbrieven, Makkelijk Lezen Boek van de Maand, huiswerkbegeleiding, allerlei evenementen

Gebruik **sociale media** als Facebook, podcasts en YouTube



Neem deel aan bijeenkomsten buiten de bibliotheek: ontmoet mensen met dyslexie waar ze zich bevinden

Download de richtlijnen voor bibliotheekwerk voor mensen met dyslexie op:

www.ifla.org/lsn



GRIEKSE WOORDEN **DYS** — BEPERKT OF ONTOEREIKEND **DYSLEXIE**
LEXIS — WOORDEN OF TAAL

Dyslexie is een door neurologische oorzaken ontstane stoornis.



Er bestaat geen verband tussen de intelligentie, de inspanningen of de sociaal-economische positie van een individu en dyslexie. (European Dyslexia Association - EDA)

Dyslexie betreft **niet alleen geletterdheid**, hoewel tekortkomingen op het vlak van geletterdheid het meest zichtbaar zijn. Dyslexie beïnvloedt hoe informatie wordt verwerkt, opgeslagen en teruggevonden, en omvat problemen met geheugen, verwerkingsnelheid, tijdsbesef, organisatie en volgordebepaling. (British Dyslexia Association - BDA)

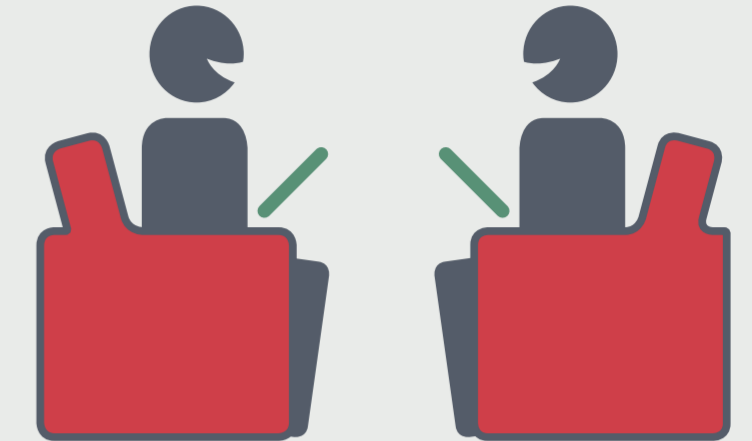
Hoewel deze lezers geen homogene groep vormen, hebben ze een aantal kenmerken gemeen:

- Langzaam lezen
- Bepaalde woorden of passages twee of drie keer moeten lezen
- De neiging om op een pagina te verdwalen en dan de juist gelezen zin weer op moeten zoeken
- Veel moeite doen voor het woorden lezen en daardoor niet compleet grip krijgen op de tekst.

Voorbeelden van moeilijkheden die personen met dyslexie kunnen ervaren, andere dan die met lezen:

- Problemen om gedachten te verwoorden en vragen duidelijk te formuleren (mondeling en geschreven)
- Problemen bij het vinden van woorden
- Problemen bij het tegelijkertijd uitvoeren van twee taken (zoals luisteren en notities maken)
- Moeilijkheden bij het werken onder tijdsdruk
- Een slecht handschrift
- Problemen bij het raadplegen van alfabetisch geordende informatie
- Problemen om de weg te vinden in een gebouw

DYSLEXIE? WELKOM IN ONZE BIBLIOTHEEK!

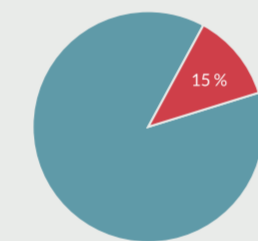


INSPIRATIE VOOR BIBLIOTHEEKWERK VOOR MENSEN MET DYSLEXIE

In 2001 publiceerde IFLA de Richtlijnen voor Bibliotheekwerk voor Mensen met Dyslexie (Professional Report No. 70).

Sindsdien is de houding tegenover mensen met dyslexie veranderd en worden oplossingen en alternatieve lees- en schrijfwijzen ingezet in plaats van - vaak vergeefse - pogingen om mensen correct te leren lezen en schrijven.

Deze herziening van de 'Dyslexie-richtlijnen' is mogelijk gemaakt door IFLA. Het was een gezamenlijk project van de verwante IFLA-secties Library Services to People with Special Needs (LSN) en Libraries Serving Persons with Print Disabilities (LPD).



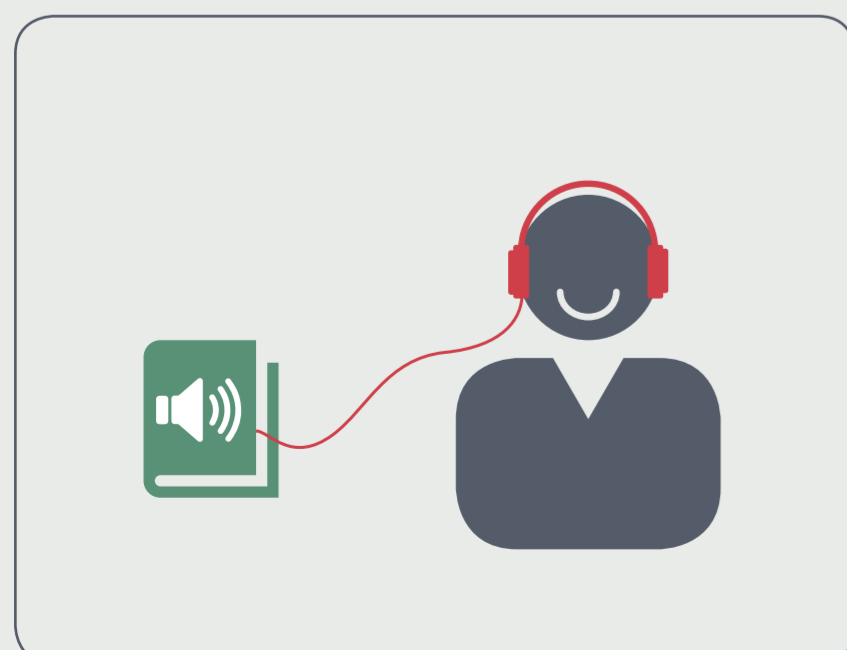
Het National Center of Learning Disabilities (NCLD) in New York stelt dat dyslexie ongeveer 15 % van de bevolking treft.

De groep Europeanen met dyslexie en specifieke leerproblemen omvat tussen de 5 en 12 % van de bevolking; zij moeten hun weg in het leven zoeken in een grotendeels dyslexie-onvriendelijke wereld. (European Dyslexia Association - EDA)



Omdat taal en spelling een belangrijke rol spelen bij dyslexie, kan het niveau van dyslexie per land verschillen. Sommige alfabetische talen hebben een zogenaamde 'ondiepe' spelling terwijl andere over een 'diepe' spelling beschikken. Een **ondiepe spelling** betekent dat in het desbetreffende schrift de overeenkomsten tussen letters en klanken bijna een op een zijn. Een **diepe spelling** zal moeilijker zijn voor mensen met dyslexie (in het Engelse 'he met her there' bijvoorbeeld, wordt de 'e' vijf keer anders uitgesproken).

Vroege herkenning, passende interventie en steun kunnen personen met dyslexie helpen om problemen op te lossen, er goed mee om te kunnen gaan en alternatieve lees- en leerstrategieën te ontwikkelen.



BEKENDE PERSONEN MET DYSLEXIE

